

Bijsluiter: informatie voor de gebruiker



## Echinaforce® hot drink

bevat vlierbes

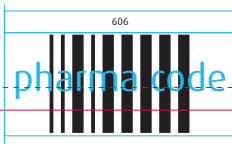
Traditioneel kruidengeneesmiddel  
Echinacea-extract

Concentraat voor orale suspensie

Lees goed de hele bijsluiter voordat u dit geneesmiddel gaat innemen want er staat belangrijke informatie in voor u.

Dit geneesmiddel kunt u zonder recept krijgen. Maar gebruik het wel zorgvuldig, dan bereikt u het beste resultaat.

- Bewaar deze bijsluiter. Misschien heeft u hem later weer nodig.
- Heeft u nog vragen? Neem dan contact op met uw arts of apotheker.
- Krijgt u last van een van de bijwerkingen die in rubriek 4 staan? Of krijgt u een bijwerking die niet in deze bijsluiter staat? Neem dan contact op met uw arts of apotheker.
- Wordt uw klacht na 14 dagen niet minder, of wordt hij zelfs erger? Neem dan contact op met uw arts.



### Inhoud van deze bijsluiter

1. Wat is A.Vogel Echinaforce hot drink en waarvoor wordt dit middel gebruikt?
2. Wanneer mag u dit middel niet innemen of moet u er extra voorzichtig mee zijn?
3. Hoe gebruikt u dit middel?
4. Mogelijke bijwerkingen.
5. Hoe bewaart u dit middel?
6. Inhoud van de verpakking en overige informatie.

### 1. WAT IS A.VOGEL ECHINAFORCE HOT DRINK EN WAARVOOR WORDT DIT MIDDEL GEBRUIKT?

A.Vogel Echinaforce hot drink is een traditioneel kruidengeneesmiddel dat wordt toegepast bij onvoldoende weerstand, bij griep en verkoudheid. De toepassing is uitsluitend gebaseerd op traditioneel gebruik en niet op klinisch bewijs.

Wordt uw klacht na 14 dagen niet minder, of wordt hij zelfs erger? Neem dan contact op met uw arts.

### 2. WANNEER MAG U DIT MIDDEL NIET GEBRUIKEN OF MOET U ER EXTRA VOORZICHTIG MEE ZIJN?

#### Wanneer mag u dit middel niet gebruiken?

Als u allergisch (overgevoelig) bent voor de actieve componenten, planten van de familie van de Echinacea purpurea (rode zonnehoed) (plantenfamilie: Asteraceae (Compositae)), of één van de andere stoffen die in dit geneesmiddel zitten. Deze stoffen kunt u vinden onder punt 6.

### Wanneer moet u extra voorzichtig zijn met dit middel?

Omdat dit product sucrose bevat dient u, als uw arts u heeft meegedeeld dat u bepaalde suikers niet verdraagt, contact met uw arts op te nemen voordat u dit geneesmiddel inneemt. Dit geneesmiddel bevat 4 g sucrose per dosis. Voorzichtigheid is geboden bij patiënten met diabetes mellitus.

### Kinderen tot 6 jaar

A.Vogel Echinaforce hot drink is niet bedoeld voor kinderen jonger dan 6 jaar.

### Gebruikt u nog andere geneesmiddelen?

Er zijn geen klinische interacties met andere geneesmiddelen gerapporteerd. Gebruikt u naast A.Vogel Echinaforce hot drink nog andere geneesmiddelen, heeft u dat kort geleden gedaan of bestaat de mogelijkheid dat u in de nabije toekomst andere geneesmiddelen gaat gebruiken? Vertel dat dan uw apotheker.

### Zwangerschap, borstvoeding en vruchtbaarheid

Wegens onvoldoende gegevens wordt het gebruik van dit geneesmiddel uit voorzorg niet geadviseerd tijdens de zwangerschap en de periode van borstvoeding.

### Rijvaardigheid en het gebruik van machines

Er zijn geen studies uitgevoerd naar de invloed van dit product op de rijvaardigheid en het vermogen om machines te bedienen.

### 3. HOE GEBRUIKT U DIT MIDDEL?

Gebruik dit geneesmiddel altijd precies zoals beschreven in deze bijsluiter of zoals uw arts of apotheker u dat heeft verteld. Twijfelt u over het juiste gebruik? Neem dan contact op met uw arts of apotheker.

Schudden voor gebruik.

1. Giet de siroop op de bijgevoegde maatlepel
2. Doe de siroop in een leeg theeglas of een lege mok
3. Schenk er ± 150 ml heet water bij en roer het door

### Volwassenen en kinderen ouder dan 12 jaar

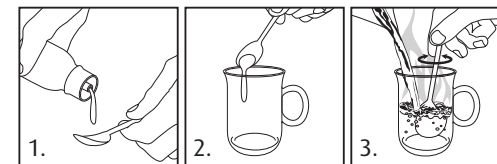
Tenzij anders is voorgeschreven:  
2 - 3 maal daags 5 ml

### Kinderen van 6 tot 12 jaar

Tenzij anders is voorgeschreven:  
1 - 2 maal daags 5 ml

Dit product is niet bedoeld voor kinderen jonger dan 6 jaar.

Gebruik de meegeleverde maatlepel.



Heeft u teveel van dit middel ingenomen?

Wanneer u meer dan de aanbevolen dosering van dit geneesmiddel heeft ingenomen, zijn in het algemeen geen bijverschijnselen te verwachten.

**Bent u vergeten dit middel in te nemen?**

Wanneer u dit geneesmiddel vergeten bent in te nemen, neem dan geen extra dosis, maar wacht tot het eerstvolgende tijdstip. Neem geen dubbele dosis om een vergeten dosis in te halen.

Als u stopt met het innemen van dit middel Er zijn geen effecten te verwachten na het stoppen met de behandeling. Heeft u nog andere vragen over het gebruik van dit geneesmiddel? Neem dan contact op met uw arts of apotheker.

**4. MOGELIJKE BIJWERKINGEN**

Zoals elk geneesmiddel kan ook dit geneesmiddel bijwerkingen hebben, al krijgt niet iedereen daarmee te maken. De volgende bijwerkingen kunnen voorkomen:

- Huidklachten (overgevoelighedsreacties) komen zeer zelden voor.

Het melden van bijwerkingen Krijgt u last van bijwerkingen, neem dan contact op met uw arts of apotheker. Dit geldt ook voor mogelijke bijwerkingen die niet in deze bijsluiters staan. U kunt bijwerkingen ook rechtstreeks melden via het Nederlands Bijwerkingen Centrum Lareb, website [www.lareb.nl](http://www.lareb.nl). Door bijwerkingen te melden, kunt u ons helpen meer informatie te verkrijgen over de veiligheid van dit geneesmiddel.

**5. HOE BEWAART U DIT MIDDEL?**

Buiten het zicht en bereik van kinderen houden. Bewaren beneden 25°C. Na opening 1 maand houdbaar en bewaren in koelkast (max. 7°C). Gebruik dit geneesmiddel niet meer na de uiterste

houdbaarheidsdatum. Die is te vinden op de doos en het etiket op de fles na, of onder de woorden 'Niet gebruiken na'. De uiterste houdbaarheidsdatum is vermeld in de vorm van de maand in cijfers en het jaartal in cijfers (bijvoorbeeld 09-2018 = september 2018). De laatste dag van die maand is de uiterste houdbaarheidsdatum.

**6. INHOUD VAN DE VERPAKKING EN OVERIGE INFORMATIE****Welke stoffen zitten er in dit middel?**

De actieve bestanddelen zijn ethanolextracten van verse Echinacea purpurea-planten (rode zonnehoe).

Een dosering van 5 ml van dit geneesmiddel bevat ethanolextracten van de verse bloeiende bovengrondse delen van Echinacea purpurea (L.) Moench (overeenkomend met 300 - 600 mg verse echinaceaplanten) en de verse Echinacea purpurea (L.) Moench wortels (overeenkomend met 17 - 29 mg verse echinaceawortels).

Andere bestanddelen (hulpstoffen) in dit middel zijn sucrose, water (gezuiverd), vlierbessensapconcentraat, citroenzuur, gemodificeerd zetmeel, middellange triglyceriden en kaliumsorbaat.

**Hoe ziet dit geneesmiddel (A.Vogel Echinaforce hot drink) eruit en hoeveel zit er in een verpakking?**

Dit geneesmiddel is een donkerrode tot donkerpaarse stroperige vloeistof, verpakt in een bruin glazen fles (100 ml).

**Houder van de vergunning voor het in de handel brengen****A.Vogel B.V.**

J.P. Broekhovenstraat 16  
8081 HC Elburg

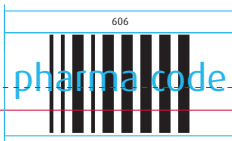
Voor meer informatie kunt u bellen met 0900 - 246 46 46 of een e-mail sturen naar [info@avogel.nl](mailto:info@avogel.nl)

Dit geneesmiddel is in het register voor farmaceutische producten ingeschreven onder RVG 114431.

**Andere informatiebronnen**

Meer informatie over dit geneesmiddel is beschikbaar op de website van het College ter Beoordeling van Geneesmiddelen (<http://www.cbg-meb.nl>).

Deze bijsluiter is voor het laatst goedgekeurd in september 2020.



pharma code

